

**Задания для обучающихся.
Культура дома, дизайн и технологии.**

**Теоретический тур
Время выполнения заданий 90 минут**

За каждое правильно выполненное задание с 1 по 14 – 1балл.

15 творческое задание – 10 баллов

Максимальное количество баллов - 24

Обведите кружком правильные ответы, впишите слова (1-14)

– 1. Выберите один правильный ответ.

Если при выполнении проекта учащийся, сам выбрав тему, использует для приготовления практической части проекта только чертежи из технической литературы, точно следуя всем размерам, то полученное изделие следует считать:

- А. проектным изделием;
- Б. копией оригинала;
- В. техническим проектным изделием.

+ 2. Выберите один правильный ответ.

Какой из этапов проектной деятельности предусматривает возможность изготовления проектного изделия и выполнения технических операций?

- А. конструкторско-технологический;
- Б. поисково-исследовательский;
- В. заключительный.

+ 3. Выберите один правильный ответ.

Обязательным элементом конструкции современного 3D принтера является:

- А.экструдер;
- Б.двигатель внутреннего сгорания;
- В.цепной передаточный механизм.

- + 4. Вставьте в текст пропущенные слова.

Мир делает решительный шаг в сторону перехода на электромобили. Если Китай, на который приходится уже треть мирового легкого авторынка, объявит дату перехода на электромобили, как это уже сделали Британия, Франция и Норвегия, то ее можно будет считать датой финала "бензиновой эры".

- + 5. Расположите буквы в правильном порядке.

Разгадайте зашифрованное слово, получите название места возникновения русского народного промысла.

а о о л м х х хохлома

- + 6. Отгадайте загадку

«Её в знакомой старой сказке солдат варил из топора» (0,5 балла):

каша

Какими бывают эти блюда по составу и способу приготовления? (0,5 балла)

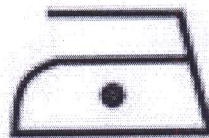
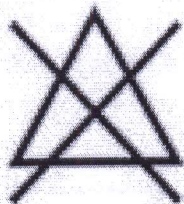
жидкая, воздушная, размоченная

- + 7. У Марины есть бусины пяти видов: квадратные белые и чёрные, круглые белые и чёрные, чёрные треугольные. Девочка решила сделать браслет и стала нанизывать их в таком порядке:



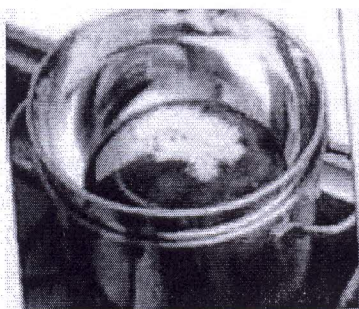
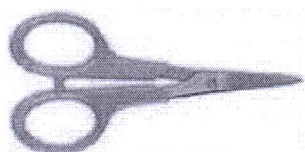
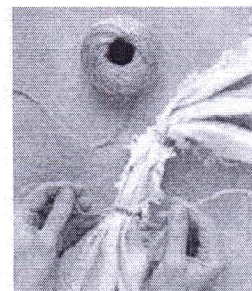
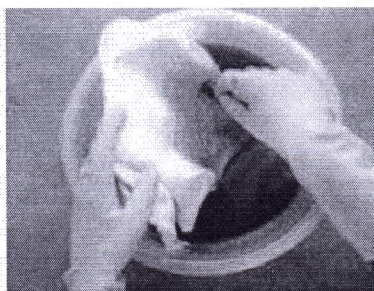
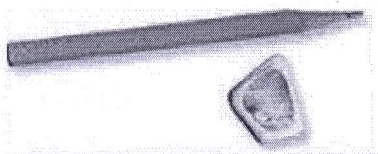
Какая бусина будет на 43-м месте, если Марина сохранит начатый порядок? чёрный квадрат

- + 8. Из какой ткани по волокнистому составу изготовлена блуза, если на ярлычке по уходу за изделием изображены такие значки?



Ответ швейк

- + 9. Как называется вид рукоделия, для которого используются материалы и оборудование, изображённые на рисунках?



узелковый батик

- + 10. Решите задачу

Пачка сливочного масла стоит 90 рублей. Семьям с детьми магазин делает скидку 5 %. Сколько рублей стоит пачка масла для семьи с детьми (1 балл)?

Решение:

1) $5\% = 0,05$

2) $90 \cdot 0,05 = 4,5$ - скидка

3) $90 - 4,5 = 85,5$ руб.

Ответ: 85,5 руб.

- 11. Что началось раньше - массовое использование персональных компьютеров или общение в сети Интернет?

Ответ общение в сети Интернет

- + 12. Выберите один правильный ответ.

Усадка - это способность ткани

А) уменьшать размеры под действием тепла и влаги;

Б. удерживать влагу после стирки;

В. быстрее загрязняться от влаги;

Г. драпироваться.

13. Выберите один правильный ответ.

+ Вырезанная из бумаги деталь изделия - это

А. подрез;

Б. выкройка;

В. шаблон;

Г. конструкция.

+ 14. Выберите один правильный ответ.

Профессия человека, являющегося специалистом в области создания стиля (имиджа) человека с помощью одежды, прически, макияжа называется:

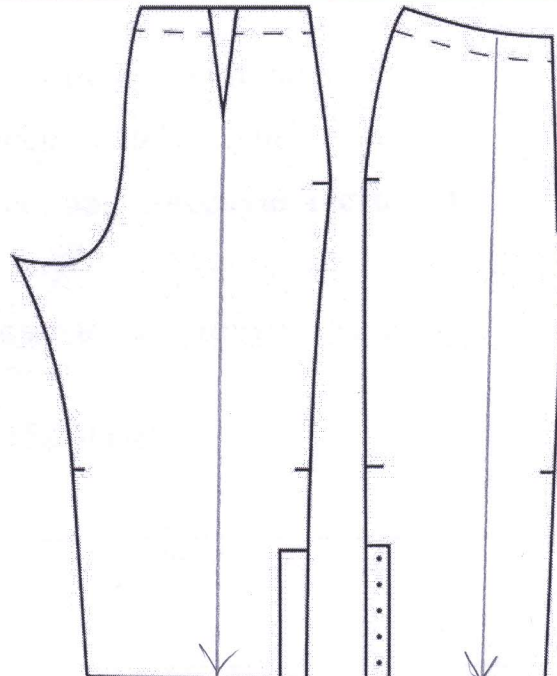
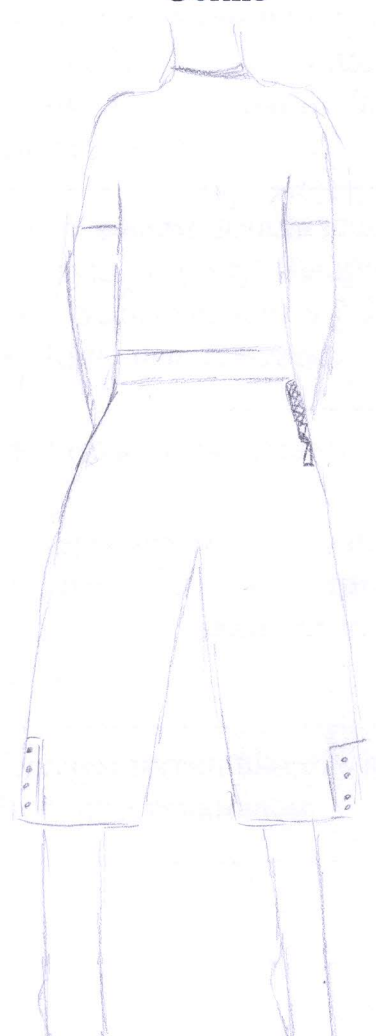
А. модельер;

Б. дизайнер;

В. стилист.

Творческое задание по технологии обработки текстильных материалов

15. Вам предложены детали кроя бриджей

<p>15.1. Стрелками укажите направление нити основы – 2 балл. <i>2</i></p> <p>15.2. Выполните эскиз модели бриджей согласно предложенным деталям кроя – 2 балла <i>2</i></p> <p>15.3. Опишите модель по предложенной схеме – 3 балла. <i>3</i></p> <p>Общее описание модели:</p> <p>Назначение:</p> <p>Детали, их количество:</p> <p>Цвет:</p> <p>Ткани, волокнистый состав: <i>2</i></p> <p>15.4 Для модели бриджей предложите ткань и вариант отделки – 2 балла.</p> <p>10.5. Внесите ответы в таблицу. <i>1</i></p>	
<p style="text-align: center;">Эскиз</p> 	<p style="text-align: center;">Описание модели</p> <p>Описание модели:</p> <p><i>Бриджи</i></p> <p>Назначение:</p> <p><i>Одежда на прогулку</i></p> <p>Детали, их количество:</p> <p><i>6шт.</i></p> <p>Цвет:</p> <p><i>Синий</i></p> <p>Ткани, волокнистый состав.</p> <p><i>Джинсовая. Отделка: пуговицы, кнопки.</i></p>

Практическая работа «Обтачной шов в кант»

Время выполнения заданий 90 минут

Максимальный итоговый балл за практическую часть – 20.

Обточным швом в кант обрабатывают манжеты, воротники, клапаны, хлястики, края борта.

Вам потребуется два куска ткани размером 15x10 см.

№ п/п	Содержание операции	Рисунок
1	Детали складываем лицевой стороной внутрь и, уравнив срезы, стачиваем вдоль длинной стороны (Рис. 1) по лицевой стороне на расстоянии 0,5 - 0,7 см от края	
2	Вывертываем деталь изделия на лицевую сторону. Выправляем кант. Величина канта 0,2 – 0,4 мм. Кант выметываем.	
3	Приутюживаем детали.	
3	Прокладываем отделочную строчку по лицевой стороне детали, расстояние от края 0,1 – 0,5 см.	
4	Удаляем нитки выметывания. Шов приутюживаем	

Карта пооперационного контроля практической работы
«Выполнение обтачного шва в кант»

№	Критерии оценки	Баллы макс	
1.	Организация рабочего места	2	2
2.	Качество выполнения раскроя (соблюдение долевой нити)	3	3
3.	Определение лицевой стороны ткани	2	2
4.	Ширина шва притачивания 0,5 - 0,7 +/- 1 мм.	2	1
5.	Наличие закрепок на концах шва (да/нет).	2	2
6.	Ширина отделочной строчки от края изделия 0,1 см – 0,5 см (+/- 1 мм.)	3	2
7.	Частота строчки 2,5 – 3 в 1 см	2	2
8.	ВТО изделия (да/нет).	2	2
9.	Соблюдение безопасных приемов труда.	2	2
	Итого:	20	

18