

ШИФР УЧАСТНИКА ОБЖ-9-30-20

Задания для обучающихся Теоретический тур

Максимальное количество баллов – 50. Время выполнения – 45 мин.

ЗАДАНИЯ ОТКРЫТОГО ТИПА

Максимальное количество баллов – 30

Дайте развернутые или краткие ответы на следующие вопросы и задания в соответствии с требованием к их выполнению.

Задание 1.

Аддикция (зависимость) (англ. addiction — зависимость, пагубная привычка, привыкание), в широком смысле, — ощущаемая человеком навязчивая потребность в определённой деятельности. Определите по перечисленным видам зависимостей, где химические и поведенческие аддикции и заполните таблицу.

Виды зависимостей: Наркомания, Ипохондрия, Гемблинг, Токсикомания, Лудомания, Алкоголизм, Трудоголизм, Клептомания, Булимия, Влюбленность, Шопинг, Анорексия.

Химическая		Поведенческая
наркомания ✓	АДДИКЦИЯ	лудомания ✓
токсикомания ✓		<del>Ипохондрия</del>
алкоголизм ✓		Гемблинг ✓
		Клептомания ✓
		<del>Алкоголизм</del> Булимия
		Трудоголизм ✓
		Шопинг ✓
		<del>Анорексия</del>

Максимальная оценка за правильно выполненное задание – 6 баллов, при этом:

- за каждый правильный ответ начисляется по 0,5 баллов;

Оценка за задание 4,5 баллов

Задание 2

Предупредительные надписи, наклеиваемые на изготовленные лекарственные препараты, должны иметь следующий текст и сигнальные цвета, соотнесите их между собой.

Текст	Сигнальные цвета
1. "Перед употреблением взбалтывать"	А. Белый шрифт на зеленом фоне
2. "Хранить в защищенном от света месте"	Б. Красный шрифт на белом фоне



3. "Хранить в прохладном месте"	В. Белый шрифт на голубом фоне
4. "Детское" или "Новорожденные"	Г. Зеленый шрифт на белом фоне
5. "Обращаться с осторожностью"	Д. Белый шрифт на синем фоне
6. "Сердечное"	Е. Белый шрифт на красном фоне
7. "Беречь от огня"	Ж. Белый шрифт на оранжевом фоне

Ответ: А 4<sup>✓</sup>, Б 5<sup>✓</sup>, В 3<sup>✓</sup>, Г 1<sup>✓</sup>, Д 2<sup>✓</sup>, Е 7<sup>✓</sup>, Ж 6<sup>✓</sup>

Максимальная оценка за правильно выполненное задание – 7 баллов, при этом:

- за каждый правильный ответ начисляется по 1 баллу;

Оценка за задание 7 баллов

**Задание 3.**

Запишите алгоритм действия очевидца дорожно-транспортного происшествия.




---

---

---

---

---

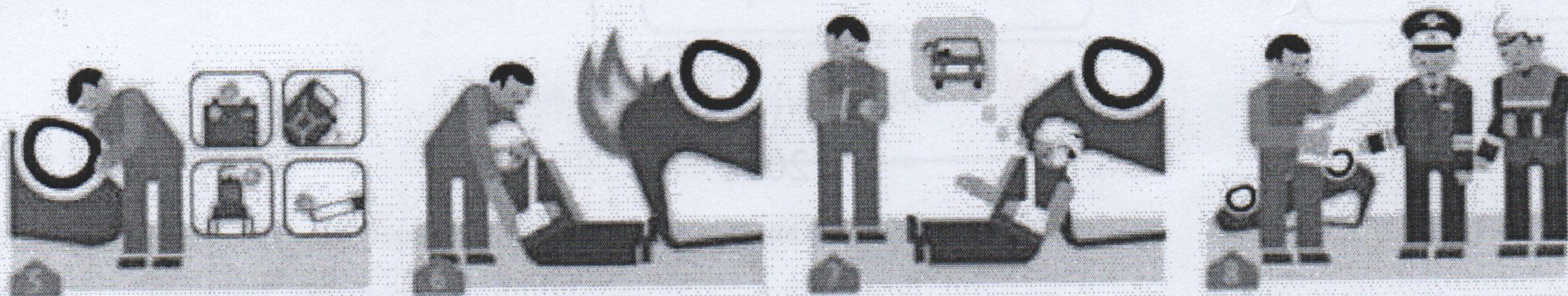
---

---

---

---

---




---



Максимальная оценка за правильно выполненное задание – 8 баллов, при этом:  
- за каждый правильный ответ начисляется по 1 баллу;

Оценка за задание \_\_\_\_\_ 0 \_\_\_\_\_ баллов

**Задание 4.**

Напишите понятие «Чрезвычайная ситуация» и заполните схему классификации ЧС.

А) Чрезвычайная ситуация – обстановка на определенной территории, сложившаяся в результате аварии, опасного природного явления, катастрофы, стихийного или иного бедствия, которые могут повлечь или повлекли за собой человеческие жертвы, ущерб здоровью людей или окружающей среде.

Б)



Максимальная оценка за правильно выполненное задание – 9 баллов, при этом:



- за правильное определение – 1,5 баллов;
- за каждый правильный ответ в части Б начисляется по 0,5 баллов;

Оценка за задание 8 баллов

**Тестирование.**

Максимальное количество баллов – 20

Из предложенных вариантов ответов выберите один правильный.

Правильный вариант ответа выделите любым знаком. Правильные ответы на 1-12 вопрос оцениваются в 1 балл.

**1.** На перекрестке с регулируемым движением велосипедист, который делает поворот:

- А) имеет преимущество в движении перед пешеходами, идущими на зеленый сигнал светофора;
- Б) должен уступить дорогу пешеходам, которые переходят улицу на зеленый сигнал светофора;
- В) не обязан уступать дорогу пешеходам, которые переходят улицу на зеленый сигнал светофора, но должен быть осторожным;
- Г) слезть с велосипеда, пройти пешеходную зону и снова поехать дальше.

**2.** Назовите важную деталь велосипеда, которая служит опорой для переднего конца рамы и одновременно связывает руль с управляемым колесом.

- А) Рама;
- Б) Вилка;
- В) Спица;
- Г) Втулка.

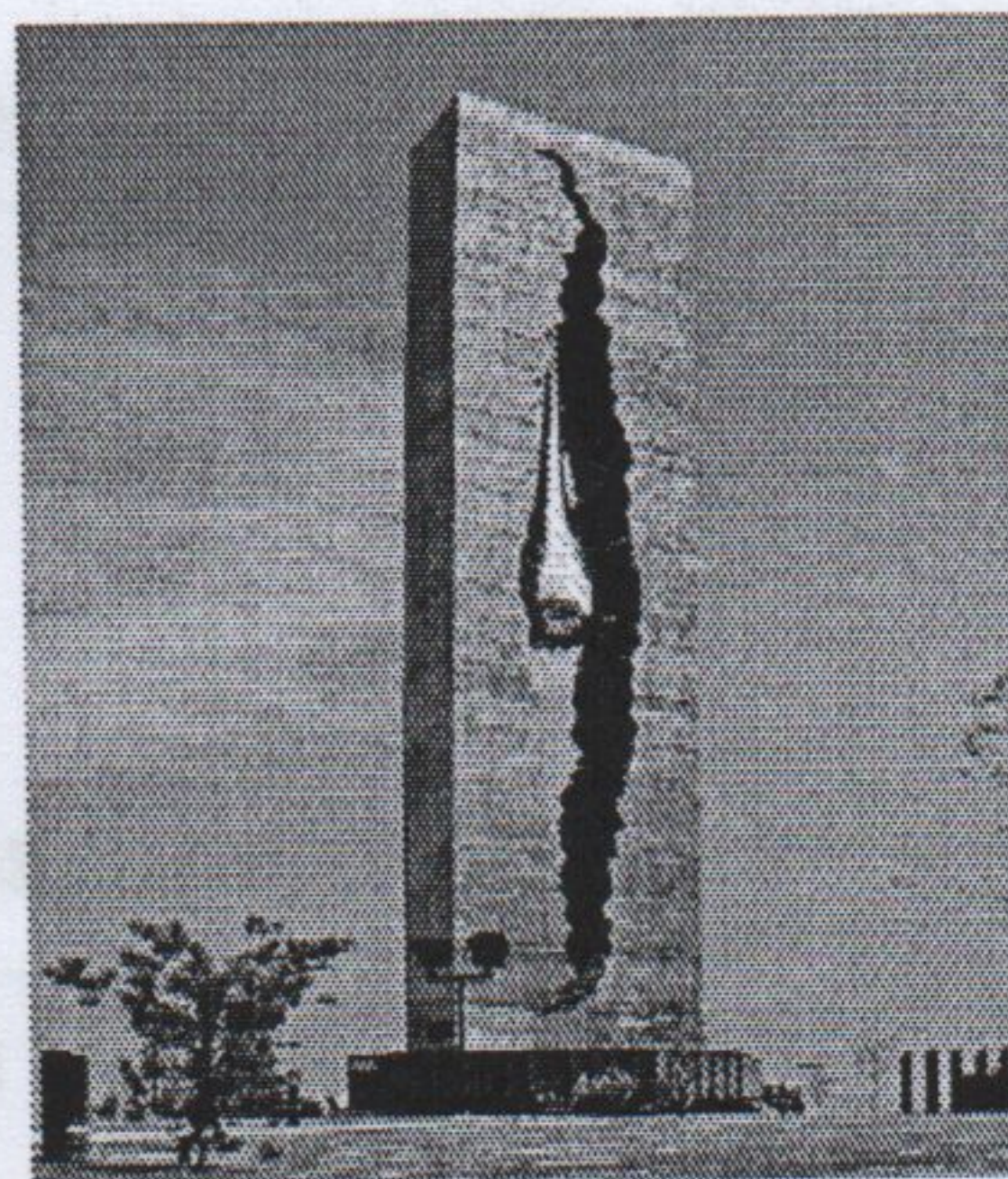
**3.** В 2004 году случилось страшное — нападение на школу в Беслане. Захват продолжался три дня. 3 сентября произошел штурм. Год спустя этот день был объявлен Днем солидарности в борьбе с терроризмом. Определите памятник, который был изготовлен в память о событии в Беслане.



А



Б



В



Г

**4.** Какое из перечисленных действий будет ошибочным, если вашу школу пытаются захватить вооруженные люди:

- А) если вы в коридоре, бежать в свой кабинет и спрятаться там;



Б) учитель закрывает кабинет на ключ изнутри и отводит учеников вглубь помещения;

В) если террорист попал кабинет, слушаться и выполнять все требования;

Г) при нападении террориста следует как можно ближе пригнуться к полу, особенно вблизи окон.

✓ **5. Безопасность детей на воде обеспечивается:**

А) правильным выбором и оборудованием мест купания;

Б) планомерной профилактической разъяснительной работой о правилах поведения на воде;

В) соблюдением мер безопасности всеми категориями населения;

Г) все перечисленные ответы верны.

✓ **6. Действия, которые необходимо предпринять, услышав сигнал**

«Внимание всем!»:

А) немедленно связаться с родственниками, друзьями и знакомыми и поставить их в известность о сигнале;

Б) немедленно посредством телевизора, радио или интернета получить информацию о возникшей опасности и порядке действий;

В) выбежать на улицу и подняться на возвышенность;

Г) отключить газ, отопление, электричество, воду и спуститься в подвальные помещения.

— **7. Укажите верную последовательность действий при поступлении аварийно химически опасных веществ через рот.**

А) прополощи рот, промой желудок, прими активированный уголь, очисти кишечник;

Б) промой желудок, прополощи рот, прими активированный уголь, очисти кишечник;

В) прополощи рот, промой желудок, очисти кишечник, прими активированный уголь;

Г) очисти кишечник, прополощи рот, промой желудок, прими активированный уголь.

— **8. Массовое поражение картофеля заболеванием «фитофтора» в личных и общественных хозяйствах определённого региона страны будет называться термином:**

А) эпидемия;

Б) эпизоотия;

В) панфитотия;

Г) эпифитотия.

✓ **9. Какую позу необходимо предпринять человеку перед прыжком в воду с тонущего судна?**

А) Прыгать головой вниз, руки сложены вперед, ноги вместе;

Б) Прыгать ногами вниз, ступни прижать друг к другу, ноги слегка согнуть и напрячь;

В) Прыгать вниз, руками обхватив ноги, согнутые в коленях и прижатые к телу;

Г) Прыгать ногами вниз, на прямых ногах, руки прижаты вдоль тела.

✓ **10. Какой из вариантов обеда обеспечит наибольшую потребность организма в белках?**

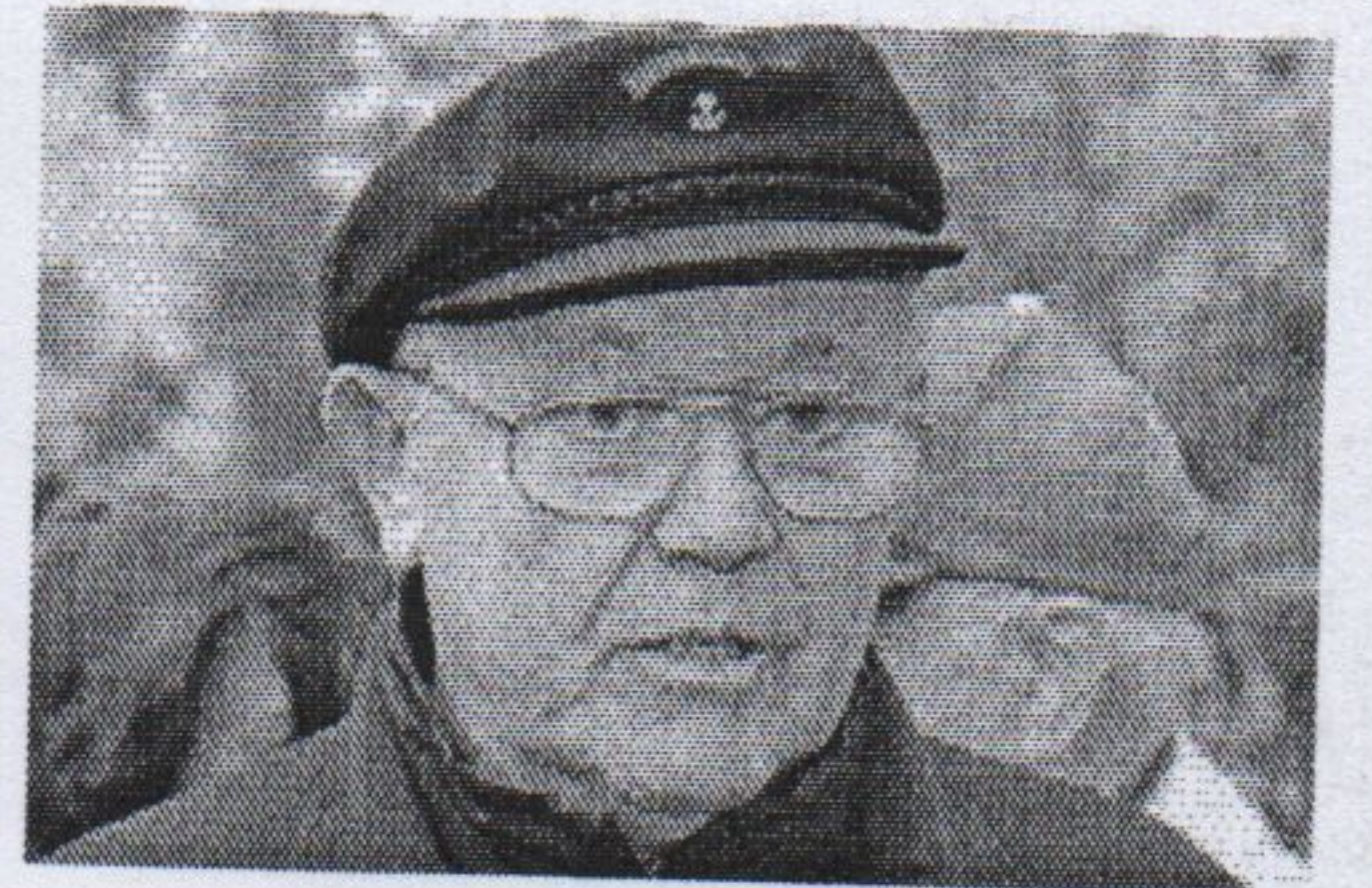
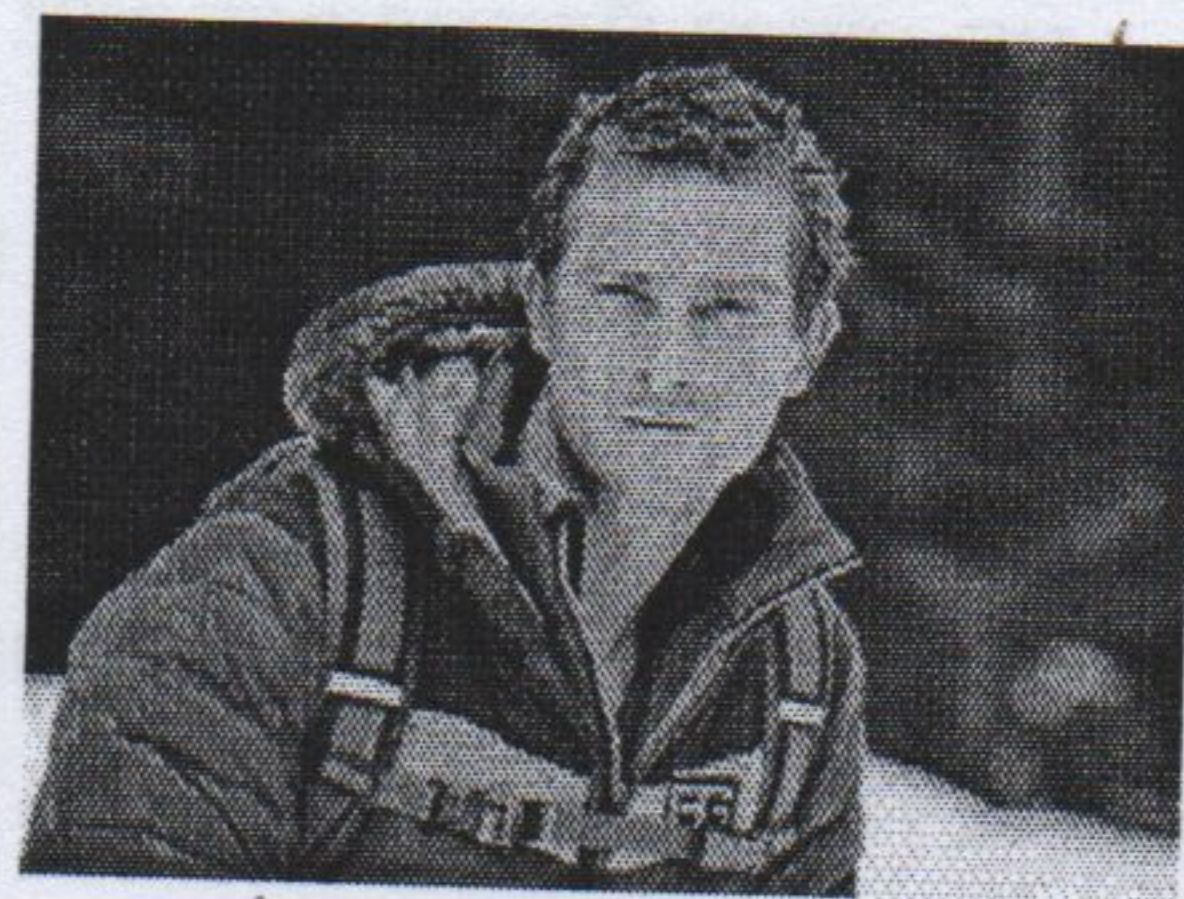
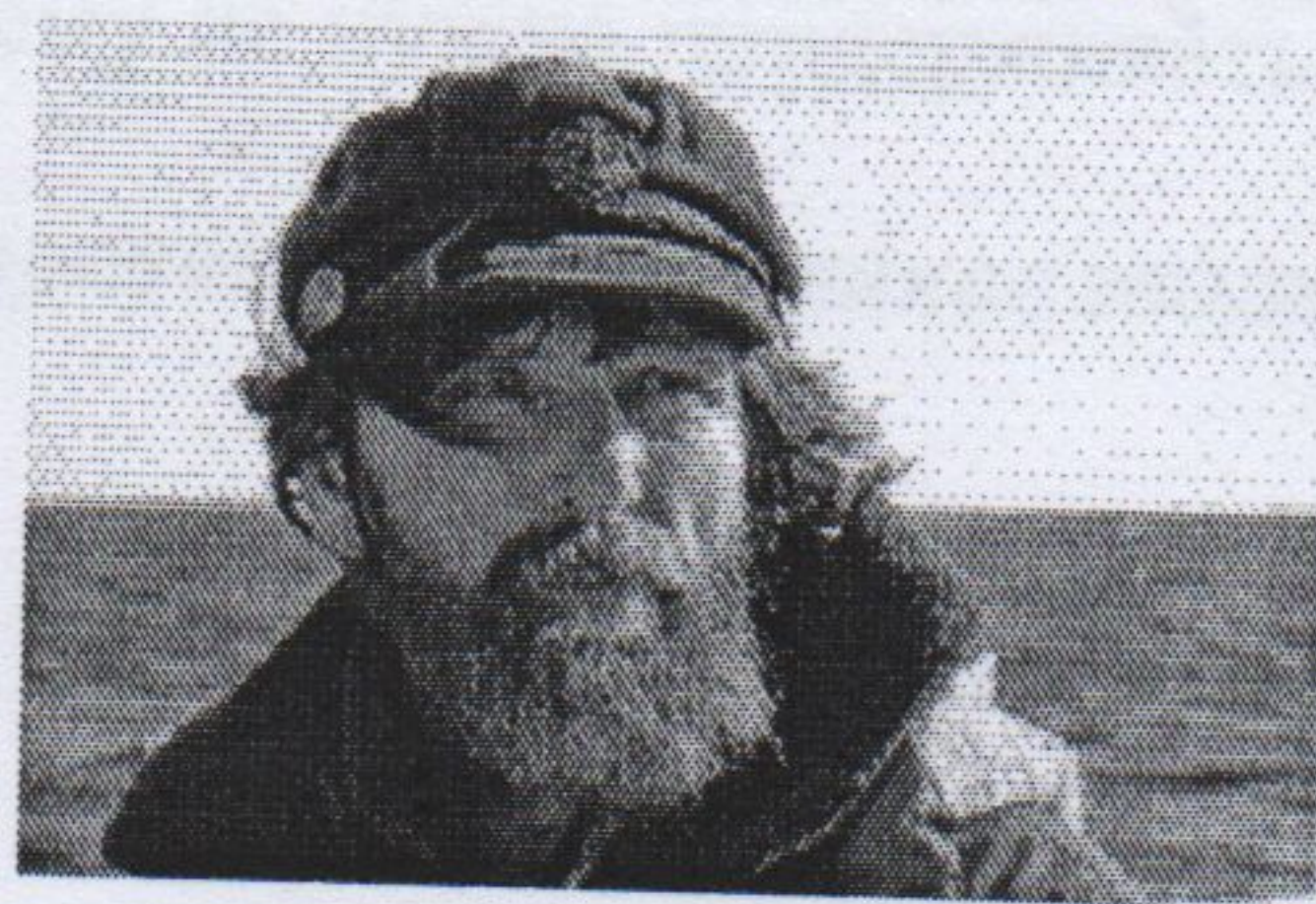
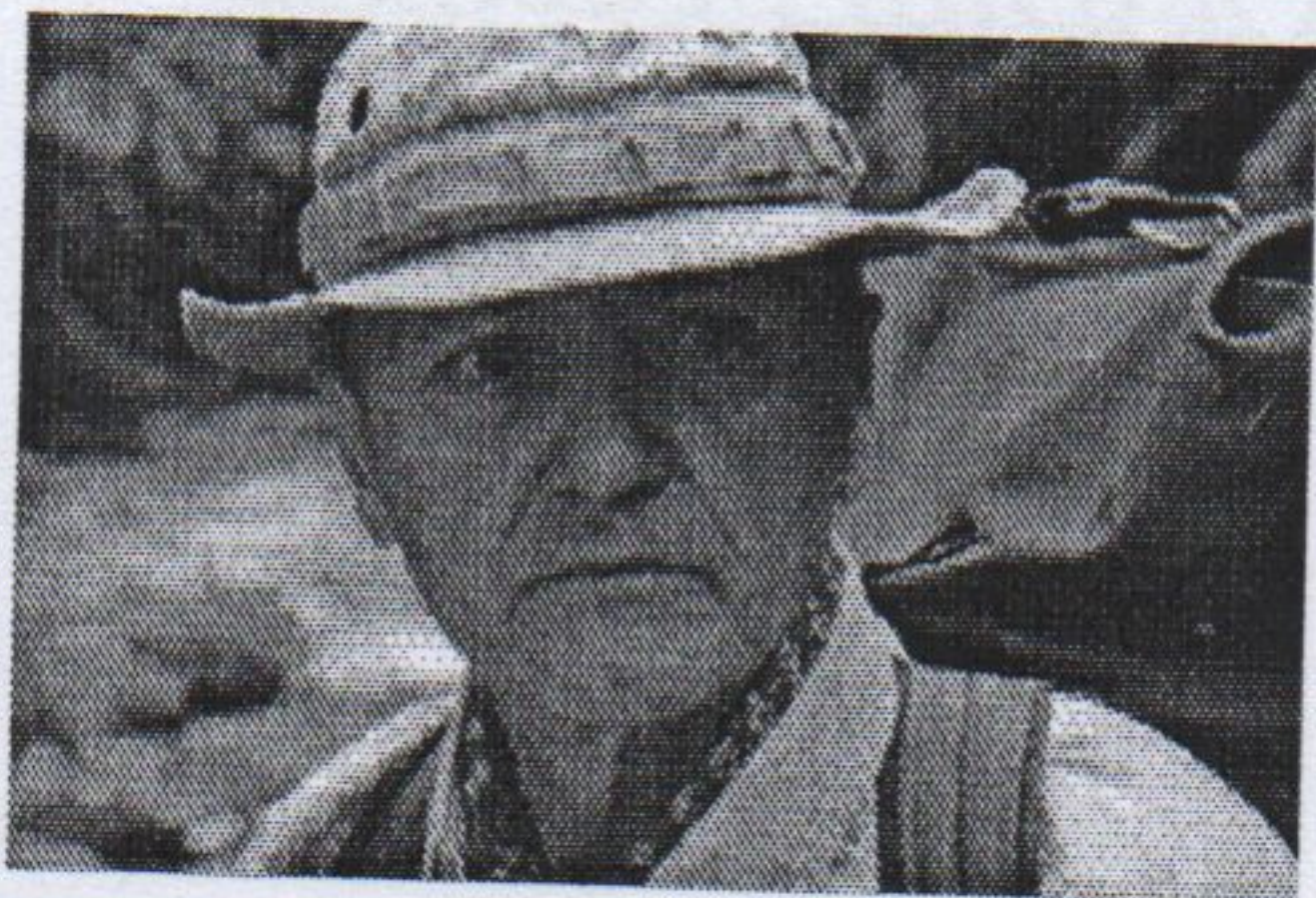


- А) макароны с котлетой;
- Б) отварные овощи с рисом;
- В) жареная картошка с сосиской;
- Г) запечённая куриная грудка с гречкой и грибами.

✓ 11. Психологическое состояние, вызванное угрожающим жизни воздействием внешних условий и выраженное в чувстве острого страха, охватывающего человека или множество людей, которые неудержимо и неконтролируемо стремятся избежать опасной ситуации:

- А) беспокойство;
- Б) испуг;
- В) тревога;
- Г) паника.

✓ 12. Укажите имя путешественника, который много раз бывал в автономном существовании в природной среде. Принадлежит много рекордов, один из которых абсолютный мировой рекорд для аэростата, облетев вокруг земного шара за рекордно короткое время: 11 дней 4 часа 20 минут или 268 часов 20 минут.



А) Палкевич Яцек

Б) Федор Конюхов

В) Беар Гриллс

Г) Юрий Сенкевич

Выберите несколько вариантов ответов:

Правильные варианты ответов выделите любым знаком.

1 13. Каждая пустыня мира имеет свои ветра, выберите правильные наименования встречающихся ветров пустынь:

- А) Афганец; Б) Борокко; В) Сахарец; Г) Сирокко; Д) Сахель.

Максимальная оценка за правильно выполненное задание – 2 балла

2 14. Согласно международному гуманитарному праву к запрещенным способам (методам) ведения боевых действий относятся:

- А) убийство парламентаря и сопровождающих его лиц;
- Б) химическое оружие, в том числе химические средства, а также снаряды для их применения;
- В) зажигательное оружие при любых обстоятельствах против гражданского населения и гражданских объектов;
- Г) мины, мины-ловушки или другие устройства, специально спроектированные для срабатывания от



излучения миноискателя;

- Д) отдача приказа никого не оставлять в живых, угрожать этим или вести боевые действия на этой основе;
- Е) принуждение поданных противной стороны принимать участие в боевых действиях, направленных против их государства.

Максимальная оценка за правильно выполненное задание – 3 балла

15. Отметьте утверждения с которыми вы согласны:

- А) во время путешествия нельзя уходить с лыжни в сторону или отставать, неполадки в одежде и снаряжении устраняются только на привале;
- Б) при плохой видимости (туман, метель, поземка, сумерки) следует прекратить движение вперед и вернуться домой;
- В) спускаются на лыжах с горных склонов по очереди, с интервалом;
- Г) при потере управляемости скорость гасят торможением, а в случае непредвиденных препятствий останавливаются, падая назад;
- Д) если склон не просматривается, лучше спустаться пешком (чем на лыжах);
- Е) при движении по водоему не нужно придерживать проложенной лыжни.

Максимальная оценка за правильно выполненное задание – 3 балла

Итого за тестирование 12 баллов

Σ 31,55



ШИФР УЧАСТНИКА ОВК-9-30-20

**Практический тур**

**Материалы для обучающихся**

**Максимальное количество баллов – 50.**

**Задание № 1. Оказание первой помощи.**

Максимальное количество баллов – 20.

Оценка за задание 12 баллов

**Задание №2. Автономное существование человека в природе.**

**Вязка узлов.**

Максимальное количество баллов – 15.

Оценка за задание 8 баллов

**Задание № 3. Действия в чрезвычайной ситуации в районе аварии с выбросом АХОВ.**

Максимальное количество баллов - 15.

Оценка за задание 9 баллов

ИТОГО за практический тур 29 баллов

Подписи членов жюри \_\_\_\_\_

